

3.

ECHO Innovációs Műhely: 2011. tavaszi on-line felmérés

Módszertan

A Szent István Egyetem on-line kutatást végzett az Egyetem karain, 2008-ban és 2010-ben végzett és az összes aktív hallgató körében. A végzett hallgatók esetében 2011. április 15. és július 15. között, az aktív hallgatók esetében 2011. április 1. és június 15. között.

A kutatás során első lépésben a hallgatók alapadatbázisát kellett tisztítani, korrigálni.

A végzett hallgatók felmérése

A korrigált adatsor összesen 4862 fő adatait tartalmazta, az alábbi kari bontásban (1. táblázat).

1. táblázat A 2008-ban és -2010-ben végzett hallgatók száma és aránya kari bontásban

Kar	Végzett hallgatók száma 2008 és 2010	Aránya (összesen 2008/2010-re)
AB Alkalmazott Bölcsészeti Kar	450	9,3%
AO Állatorvos-tudományi Kar	194	4,0%
EF Egészségtudományi és Környezetegészségügyi Intézet	215	4,4%
GT Gazdaság- és Társadalomtudományi Kar	1243	25,6%
GK Gazdasági Kar	643	13,2%
GM Gépészmérnöki Kar	239	4,9%
MK Mezőgazdaság- és Környezettudományi Kar	930	19,1%
PK Pedagógiai Kar	329	6,8%
VK Víz- és Környezetgazdálkodási Kar	166	3,4%
YM Ybl Miklós Építéstudományi Kar	453	9,3%
SZIE összesen	4862	100

Echo Innovációs Műhely, Székesfehérvár, www.echosurvey.hu, info@echosurvey.hu

A hallgatókat a Neptun adatbázisban szereplő email címen értük el. Első körben egy értesítő levelet küldtünk, majd az on-line kérdőívhez a linket kapták meg a hallgatók. Két alkalommal megismételtük az üzenetet. A rossz email címmel rendelkező (visszapattanó emailés) hallgatóknak postán küldtük ki a fel-

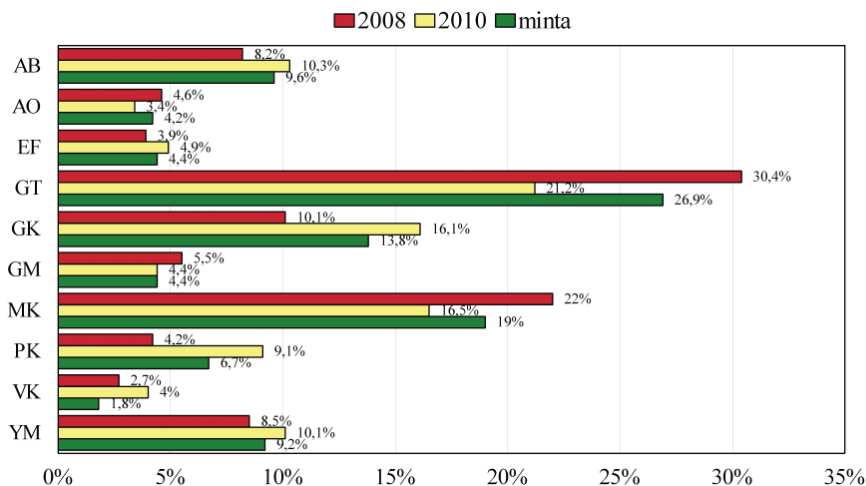
hívást a kérdőív kitöltésére és az on-line kérdőívhez a linket.

Több mint 700 interjú készült el, ebből adatminőségi szempontokból 12 interjút az editálás során töröltünk a végső adatbázisból, így mindösszesen 701 sikeres és validált kérdőíven történt az adatelemzés (2. táblázat).

2. táblázat A végzett hallgatók válaszadási hajlandósága karonként

Kar	Minta száma	Elért hallgatók aránya
AB Alkalmazott Bölcsészeti Kar	70	15,6%
AO Állatorvos-tudományi Kar	27	13,9%
EF Egészségtudományi és Környezetegészségügyi Intézet	36	16,7%
GT Gazdaság- és Társadalomtudományi Kar	190	15,3%
GK Gazdasági Kar	113	17,6%
GM Gépészmérnöki Kar	44	18,4%
MK Mezőgazdaság- és Környezettudományi Kar	97	10,4%
PK Pedagógiai Kar	34	10,3%
VK Víz- és Környezetgazdálkodási Kar	10	6,0%
YM Ybl Miklós Építéstudományi Kar	80	17,7%
SZIE összesen	701	14,4%

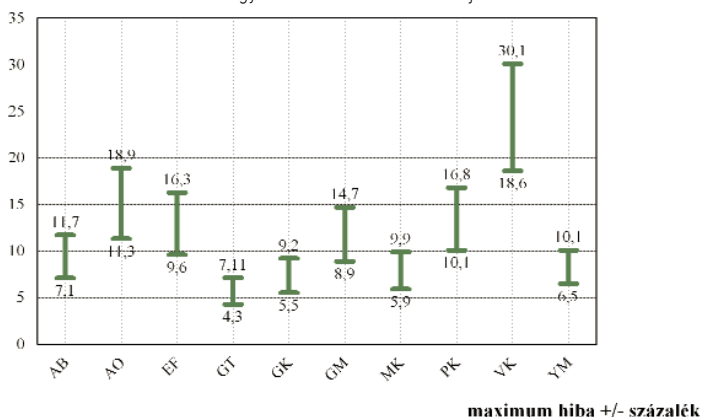
1. ábra Az egyes karokon végzettek megoszlása az alapsokaságbán és a mintában (2008 és 2010)



A válaszmegtagadásokból fakadó kismértékű torzulásokat többszem-pontú matematikai súlyozás segítségével korrigáltuk. A beszámolóban közölt adatok kar, végzés éve, nem, képzési szint, finanszírozási forma és tagozat szerint reprezentálják a Szent István Egyetemen 2008-ban és 2010-ben végzett hallgatókat. A kérdőív

kinyerhető empirikus adatokat az automatikus rögzítés után ellenőriztük. Az adatelemzést SPSS programmal végeztük. A mintavételi hiba jelen kutatás esetén a teljes mintára számítva maximum $\pm 2-4$ százalék, az egyes karokra számított mintavételi hiba ettől eltérő az eltérő esetszámok miatt és az alábbiak szerint alakul (2. ábra)

2. ábra Az egyes karok mintavételi hibája



Az aktív hallgatók felmérése

A kutatás során első lépésben az egyetemen 2011-ben a tavaszi szemeszterben aktív hallgatók adatbázi-

sát kellett tisztítani, korrigálni, az így kapott korrigált adatsor 12125 fő adatait tartalmazta, a 3. táblázat szerinti kari bontásban.

3. táblázat Az aktív hallgatók száma és aránya karonként

Kar	Aktív hallgatók száma	Aránya
AB Alkalmazott Bölcsészeti Kar	819	6,8%
AO Állatorvos-tudományi Kar	508	4,2%
EF Egészségtudományi és Környezetegészségügyi Intézet	545	4,5%
GT Gazdaság- és Társadalomtudományi Kar	3895	32,1%
GK Gazdasági Kar	894	7,4%
GM Gépészmérnöki Kar	1085	8,9%
MK Mezőgazdaság- és Környezettudományi Kar	1974	16,3%
PK Pedagógiai Kar	439	3,6%
VK Víz- és Környezetgazdálkodási Kar	339	2,8%
YM Ybl Miklós Építéstudományi Kar	2041	16,8%
SZIE összesen	12125	100

A hallgatókat a Neptun rendszeren keresztül Neptun üzenettel és a Neptun adatbázisban szereplő email címen értük el. Első körben egy értesítő levelet küldtünk, majd az on-line kérdőívhez a linket kapták meg a hallgatók. Két alkalommal megismételtük

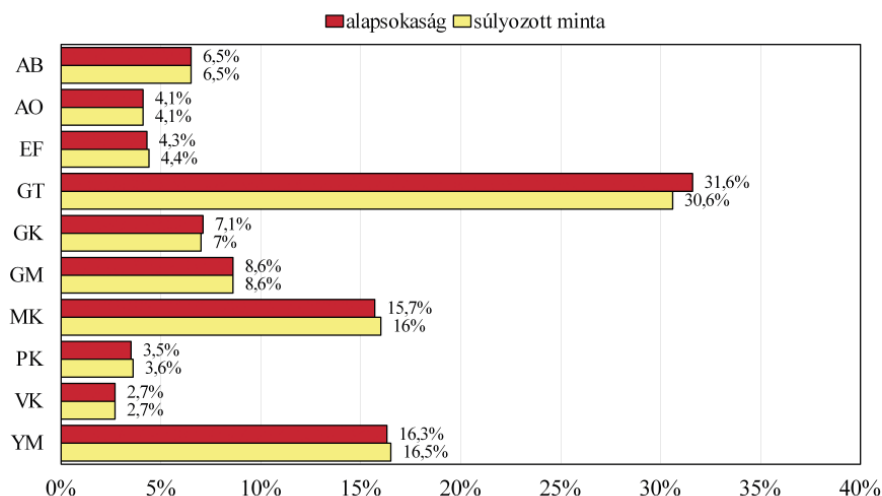
az üzenetet.

Közel 2830 interjú készült el, ebből adatminőségi szempontokból néhányat az editálás során töröltünk a végső adatbázisból, így mindösszesen 2809 sikeres és validált kérdőívben történt az adatelemzés (4. táblázat és 3. ábra).

4. táblázat Az aktív hallgatók választadási hajlandósága karonként

Kar	Minta száma	Elért hallgatók aránya
AB Alkalmazott Bölcsészeti Kar	162	19,8%
AO Állatorvos-tudományi Kar	201	39,6%
EF Egészségtudományi és Környezetegészségügyi Intézet	199	36,5%
GT Gazdaság- és Társadalomtudományi Kar	756	19,4%
GK Gazdasági Kar	252	28,2%
GM Gépészmérnöki Kar	194	17,9%
MK Mezőgazdaság- és Környezettudományi Kar	430	21,8%
PK Pedagógiai Kar	99	22,6%
VK Víz- és Környezetgazdálkodási Kar	62	18,3%
YM Ybl Miklós Építéstudományi Kar	454	22,2%
SZIE összesen	2809	23,2%

3. ábra Az aktív hallgatók karok szerinti és mintabeli megoszlása



A válaszmegtagadásokból fakadó kismértékű torzulásokat többszemponútú matematikai súlyozás segítségével korrigáltuk. A beszámolóban közölt adatok kar, nem, képzési szint, finanszírozási forma és tagozat szerint reprezentálják a Szent István Egyetemen 2011-ben aktív hallgatókat. A kérdőívből ki-nyerhető empirikus adatokat az

automatikus rögzítés után ellen-őrizzük. Az adatok feldolgozását az SPSS programcsomag segítségével végeztük.

A mintavételi hiba jelen kutatás ese-tén a teljes mintára számítva maxi-mum $\pm 1-2$ százalék, az egyes karokra számított mintavételi hiba ettől eltérő az eltérő esetszámok miatt és az aláb-iak szerint alakul (4. ábra).

4. ábra Az egyes karok mintavételi hibája

